



# YZ-N950E-Z

MANUAL

*FR*

[www.rami-yokota.com](http://www.rami-yokota.com)



# FR

Marque	: YOKOTA
Norm de sécurité	: EN ISO 11148-6
Entraînement	: 3/8"
Calibre de vissage (mm)	: 8 - 10
Vitesse à vide (RPM)	: 2000 - 4800
Couple (Nm)	: 20 - 65
Poids sans batterie (kg)	: 1,25
mm A	: 164
mm B	: 29,5
Vibrations (m/s <sup>2</sup> )	: 1,09
Niveau de bruit (dB(A))	: 78
(V)	: 18

## Avant la prise en main de votre outil

Lire et comprendre le contenu de ce manuel avant l'installation, l'utilisation, la réparation, la maintenance, le changement d'accessoires de cet outil.

Seuls des opérateurs qualifiés et formés doivent installer, régler et utiliser l'outil.

## Mise en charge de la batterie

Faire glisser la batterie dans le chargeur. Une difficulté peut signifier que l'alignement n'est pas correct ou que les rainures du chargeur/de la batterie sont endommagées. Dans ce cas, vérifier la batterie et le chargeur et remplacer l'article endommagé, ne pas le réparer.

Laisser refroidir le chargeur après la charge de deux batteries de suite.

Do not insert your fingers/ nails into contact hole, when holding charger or any other occasions.

Placer le chargeur dans un lieu relativement frais et bien ventilé.

Brancher le chargeur dans la prise secteur. ATTENTION : S'assurer que la source d'alimentation est conforme aux exigences d'alimentation indiquées sur la plaque signalétique du produit.

La charge ne démarrera pas si la batterie est chaude (par exemple, immédiatement après avoir été utilisée). Le voyant de mise en veille jaune clignotera jusqu'à ce que la batterie soit froide.

Une fois que la batterie est complètement chargée, le voyant vert s'allumera pour indiquer l'entrée en mode de charge d'entretien.

Lorsque la batterie est correctement installée, la LED rouge s'allume et la recharge commence. Le ventilateur de refroidissement dans le chargeur se met en marche ou s'arrête en fonction de la température de la batterie.

LED verte clignotante, la batterie est rechargée à 80 %. Lorsque la charge est terminée, la LED passe au vert fixe et vous pouvez retirer la batterie du chargeur.

Indications LED du chargeur de batterie:

LED Display condition		Charging condition	
Color	Lighting condition		
OFF		OFF	Condition of plugging in ..
RED		Lighting	Charge in process
GREEN		Blinking	Practical charge (80%) completed
GREEN		Lighting	Charge competed
ORANGE		Blinking	Charge standing-by (Temperature of battery pack is high/low)
RED		Blinking	Charge impossible (abnormality etc. of battery pack)

Number of cycles per battery charge, based on maximum torque on hard joint application (0.5 seconds impulsing)

YZ-N600: 1300 cycles

YZ-N800: 800 cycles

YZ-N900: 700 cycles

YZ-N950: 650 cycles

Ne pas ignorer les précautions de sureté!

## Sécurité

Ne pas modifier cet outil sous aucune manière, il peut devenir dangereux pour l'opérateur.

Penser à ce que ce manuel soit accessible aux personnes qui en ont besoin, si vous le perdez demander à votre revendeur une nouvelle copie.

Risque d'explosion ou de feu: être sur que les étincelles ou augmentation de température générées par le travail de la pièce n'engendre aucune explosion ou un feu.

Etre sur que durant l'utilisation de l'outil aucun projectile ne peut être engendré, ceci pourrait être dangereux et engendrer des blessures.

Etre sur que la pièce à travailler est fixée en toute sécurité

Etre sur que l'outil inséré ou l'accessoire sont montés correctement, sinon cela pourrait entrainer des projectiles à grande vitesse.

Etre sur qu'aucune circonstance dangereuse peut apparaître pour d'autres personnes dans la zone de travail.

Toujours porter des lunettes de sécurité pendant une opération de l'outil. Le niveau de protection doit être en relation avec le risque de l'opération.

Les accessoires montés en rotation peuvent facilement être emmêlés par des gants recouverts de caoutchouc ou renforcés par du métal. Porter des gants adaptés.

Garder les doigts hors de portée d'un outil ou d'un accessoire intercalé.

Ne jamais tenir le carré d'entraînement, la douille, l'embout, un outil ou accessoire intercalé ou monté avec vos mains pendant que l'outil fonctionne en rotation.

Pour des clés à chocs ou à impulsions utiliser seulement des douilles à chocs, voir notre catalogue Action.

L'utilisation de gants de travail et de sécurité est recommandée.

L'utilisation de protection pour les oreilles comme demandée par votre employeur ou comme demandée par les organismes de santé et de sécurité.

Des contre-mesures raisonnables doivent être prises afin de garder le niveau de bruit le plus bas possible.

Toujours vérifier que l'accessoire ou l'outil monté n'est pas endommagé. Une casse ou des fragments volants peuvent causer des blessures.

Etre sur que le rpm (tr/mn) maximum de l'accessoire est égal ou supérieur au rpm (tr/mn) de l'outil.

Laisser les pièces en rotation hors de portée de toute partie du corps.

En le cas de cheveux longs, porter un filet pour cheveux pour éviter toute blessure.

Ne jamais porter des vêtements larges, porter des vêtements adaptés pour éviter des blessures.

Utiliser seulement des accessoires pour cette outil qui ont été conçus par son fabricant.

Etre sur que personne n'est dans la zone de travail ou zone de danger.

L'âge minimum conseillé pour utiliser cet outil est de 18 ans.

Garder le lieu de travail propre et organisé, vous pourriez trébucher ou tomber à cause d'un tuyau sur le sol. Les sols glissants et les objets sur le sol sont des causes majeures de blessures.

Garder le lieu de travail propre et organisé, vous pourriez trébucher ou tomber à cause d'un tuyau sur le sol. Les sols glissants et les objets sur le sol sont des causes majeures de blessures.

Porter des vêtements appropriés pour se sentir confortable sur le lieu de travail.

Pour des travaux au dessus de la tête, porter un casque de sécurité.

Ne laissez jamais l'outil fonctionner librement dans l'air: l'accessoire peut se détacher et devenir un projectile provoquant un danger ou une blessure.

N'utilisez que des accessoires en bon état, les accessoires usés peuvent être dangereux et causer des blessures.

Seuls les opérateurs enseignés et qualifiés devraient utiliser l'outil.

N'utilisez jamais un outil détériorer.

Les outils doivent être inspectés périodiquement pour vérifier que les notes et les marquages requis par la partie applicable de la série ISO 11148 sont lisibles sur l'outil. Sinon, l'utilisateur / l'employeur doit obtenir des étiquettes de remplacement auprès du concessionnaire ou du fabricant.

N'utilisez que des gants étanches, des gants en vrac peuvent être piégés ou enchevêtrés, causant des blessures.

Utilisez les gants spécifiés pour l'application qui protège contre: chaleur, froid, enchevêtrement, coupe, impact.

Ne pas porter de bijoux, châles, etc. qui peuvent être piégés ou enchevêtrés causant des blessures

En cas de perte de puissance, relâchez immédiatement le déclencheur.

Faire les contre-mesures possibles pour minimiser les émissions sonores: si possible, utiliser des matériaux silencieux sur la pièce ou les murs autour de la station de travail.

Une évaluation des risques liée à l'émission de bruit sur le poste de travail sur la pièce doit être effectuée pour déterminer la protection auditive correcte en fonction de la réglementation sur la santé et la sécurité.

Une évaluation des risques relative à l'exposition aux vibrations pour déterminer l'heure de travail maximale par jour pour l'opérateur. La vibration peut endommager les vaisseaux sanguins et les nerfs (maladie des doigts blancs). Tenez l'outil avec une adhérence légère mais sûre, une force de préhension plus élevée peut augmenter les effets de vibration.

## Sécurité électrique

Ce produit est à utiliser exclusivement à l'intérieur. Ne pas utiliser sous la pluie ou dans un lieu humide. Ne jamais utiliser ce produit en cas de risque d'inflammation ou d'explosion, qui sont des situations dangereuses.

Ne pas le déplacer en le tenant par le cordon d'alimentation. Ne pas tirer sur le cordon pour retirer la fiche de la prise d'alimentation.

Éviter d'endommager le cordon en marchant dessus, en l'emmêlant ou en tirant dessus de manière déraisonnable. Un câble endommagé doit être remplacé immédiatement.

Éviter de coincer le cordon d'alimentation dans l'objet à visser ou dans tout autre objet environnant pendant le fonctionnement de l'outil et éviter tout contact avec les pièces en rotation. Le cordon d'alimentation pourrait être endommagé, ce qui peut entraîner un accident.

Utiliser le chargeur de batterie à la tension d'alimentation spécifiée (CA 100-240 V).

Ne pas utiliser une alimentation en courant continu, un groupe électrogène ou un transformateur de puissance.

Tenir éloigné des sources générant beaucoup de bruit électromagnétique, telles qu'une soudeuse ou un moteur à balai à courant continu.

Veiller à utiliser le cordon d'alimentation fourni. L'utilisation d'un autre cordon pourrait provoquer des dysfonctionnements, une surchauffe ou un incendie.

Veiller à insérer complètement la fiche d'alimentation. Le non-respect de ces consignes peut entraîner un choc électrique ou un incendie dû à la surchauffe.

Débrancher l'outil de la prise lorsqu'il n'est pas utilisé.

Essuyer la poussière ou les saletés accumulées sur la fiche ou la prise d'alimentation à l'aide d'un chiffon sec. Le non-respect de ces consignes peut entraîner un choc électrique ou un incendie.

Ne pas brancher ou débrancher le cordon d'alimentation de la prise avec des mains mouillées, sous risque de choc électrique.

Ne jamais démonter ou modifier la batterie.

## Sécurité de la batterie

Ne pas démonter ou modifier la batterie et le chargeur de batterie, sous risque de surchauffe, d'incendie, de choc électrique ou de blessure.

Ne pas jeter la batterie dans un feu ou la faire chauffer, sous peine de rupture de la batterie ou de rejet de substances dangereuses.

Ne pas enfoncer de clou et ne pas faire subir d'impact tel qu'une chute à la batterie ou au chargeur de batterie sous risque de surchauffe, d'incendie, de choc électrique et/ou de blessure.

Ne pas court-circuiter les bornes de la batterie.

Ne pas transporter ou stocker la batterie avec des objets métalliques tels que des clous, sous risque de provoquer de la fumée, l'inflammation ou la rupture de la batterie.

Si la batterie chauffe en cours d'utilisation, cesser de l'utiliser immédiatement et contacter votre revendeur.

Si la batterie fuit, éviter tout contact avec le liquide, cesser d'utiliser la batterie et contacter votre revendeur.

Charger la batterie dans un endroit bien ventilé. Pendant la charge, ne pas couvrir les ouvertures de ventilation présente sur la batterie et sur le chargeur avec un chiffon sous risque de rupture ou d'incendie.

Ne pas charger la batterie par moins de 0h ou plus de 40h sous risque de rupture ou d'incendie.

Ne pas stocker la batterie dans un lieu où la température peut dépasser 50h sous risque d'une détérioration de la batterie, de provoquer de la fumée ou un incendie.

Poser un capuchon anti-court-circuit après avoir retiré la batterie de l'outil ou du chargeur de batterie ou lorsque l'outil n'est pas utilisé, sous risque de provoquer un court-circuit des bornes de la batterie et un incendie.

Ne pas exposer la cartouche de la batterie à l'eau ou à la pluie. Un court-circuit de la batterie peut entraîner une surchauffe, de possible brûlures ou une panne.

Ne pas jeter la batterie aux ordures ménagères, dans un feu ou dans l'eau. Les batteries doivent être recyclées ou éliminées de manière respectueuse de l'environnement.

En cas de contact de l'électrolyte de batterie avec les yeux, ne pas passer la main sur les yeux, mais les rincer abondamment avec de l'eau propre et consulter un médecin. Le non respect de ces consignes peut entraîner une perte de la vision.

Si l'électrolyte de la batterie entre en contact avec une partie du corps ou les vêtements, rincer abondamment avec de l'eau propre et consulter un médecin. Le non respect de ces consignes peut entraîner une inflammation de la peau ou des blessures.

Si l'outil n'est pas utilisé pendant une longue période, recharger complètement la batterie avant le stockage. Même pendant le stockage, charger complètement la batterie au moins une fois dans l'année suivant la dernière charge. En cas de non respect de cette consigne, une décharge excessive de la batterie peut l'empêcher de se recharger.

## Accessoires:

Utiliser uniquement des accessoires et consommables conçus pour être utilisés avec cet outil.

Sélectionner le meilleur produit disponible (intercalé/monté, accessoire ou consommable) pour le plus faible niveau de bruit et de vibration. Le remplacer dans le cas où le niveau de bruit ou vibration augmente.

Ne pas utiliser des douilles à chocs ou rallonges usées ou mal fixées car cela entraînera une augmentation du bruit et de la vibration.

Pour les visseuses à impulsions nous conseillons d'utiliser des douilles guidées pour diminuer le bruit et la vibration.

Etre sur que l'outil/accessoire intercalé/monté est bien pris par la retenue et que la retenue est en bonne condition. Ne jamais utiliser l'outil sans retenue car cela peut causer des projectiles à grande vitesse.

Utiliser l'outil/accessoire intercalé/monté suivant les spécifications du fabricant.

Utilisez uniquement des prises à impact lors de l'utilisation de clés à chocs ou à impulsions.

## Utilisation de l'outil:

Avant de démarrer l'outil, être sur que l'atelier et son environnement vous sont familiers.

Toujours respecter les règles de sécurité en place dans l'espace de travail ou vous êtes.

Durant le fonctionnement de l'outil, l'opérateur peut être exposé à des risques comme un écrasement, un choc, un coup, de la vibration, des coupures, etc....: porter des gants adaptés en rapport avec le risque.

Toute personne tenant un outil doit pouvoir le tenir suivant son poids, sa taille et sa puissance.

Toujours être préparé à des mouvements/forces normals ou anormals générés par l'outil.

Garder votre corps en équilibre, placer vos pieds d'une façon sure et en toute sécurité.

14 En utilisant un outil puissant vous pouvez ressentir une sensation de gêne dans vos mains, bras, épaules, cou et autres parties de votre corps.

Si vous ressentez d'une façon récurrente ou persistante des symptômes tels que gêne, douleur, maux, palpitation, picotement, engourdissement, sensation de brûlure, ou de raideur: ne pas ignorer ces signaux d'alertes. Arrêtez l'utilisation de l'outil, dites le à votre employeur et consulter un professionnel qualifié de la santé.

Vérifiez si le sens de rotation est dans la direction requise.

Réglez le couple conformément aux exigences de l'application, voir le paragraphe: Réglages.

Placez l'outil avec l'accessoire sur la vis boulon / écrou.

Tirez la gâchette pour démarrer l'outil et relâchez la gâchette pour arrêter l'outil.

Poussez le levier pour démarrer l'outil et relâchez le levier pour arrêter l'outil.

Ne pas trop serrer le boulon / écrou / vis, une partie cassée peut devenir un projectile provoquant un danger ou une blessure.

Lors du desserrage, le boulon / écrou / vis peut devenir un projectile provoquant un danger ou une blessure.

L'opérateur doit modifier la posture régulièrement pour éviter les gêneurs et la fatigue.

Use hear protection according to employer, health and safety regulations.

Mise en veille/mode de travail

Après avoir inséré la batterie, l'outil sera en mode veille, appuyez une fois sur la gâchette pour passer en mode travail. Notez que l'outil tournera en appuyant sur la gâchette en mode veille.

Après avoir appuyé sur la gâchette, la LED de la poignée s'allume selon le réglage de la vitesse et le ventilateur est activé. L'outil revient en mode veille après 15 minutes sans utilisation.

# Réglage du couple

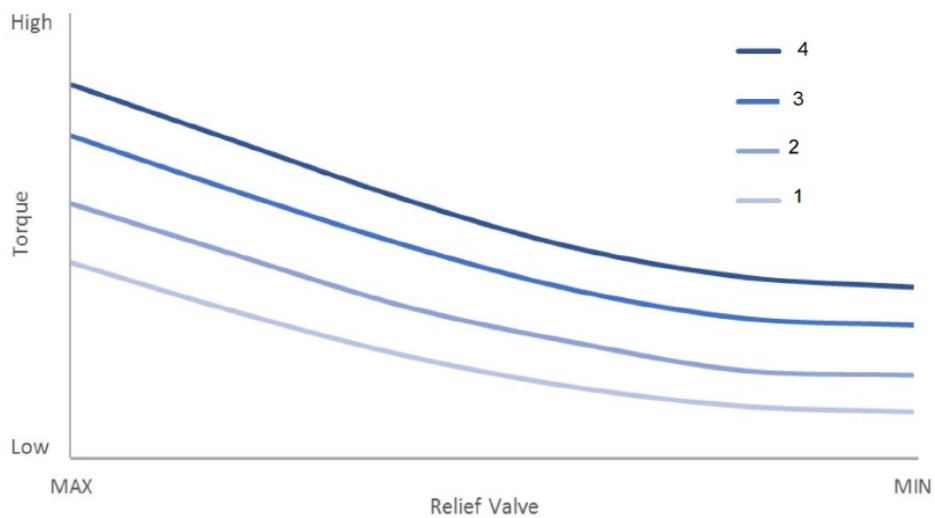
Déconnectez toujours la batterie avant de régler le couple.

Le réglage du couple de sortie est une combinaison du réglage du clapet de décharge et du réglage de la vitesse.

Relation entre le réglage du clapet de décharge et le réglage de la vitesse.

Changement du couple de sortie dû au réglage de la vitesse du moteur et au réglage du clapet de décharge.

Réglage de la vitesse



Réglage de la vitesse 1

Réglage de la vitesse 2

Réglage de la vitesse 3

Réglage de la vitesse 4

Réglage de la vitesse du moteur, tr/min

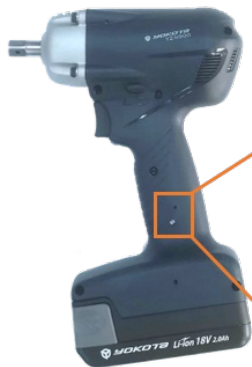
Sur le côté gauche de la poignée se trouve la vis de réglage du régime en tr/min

1 = 2 000 tr/min, la LED clignote 1 fois

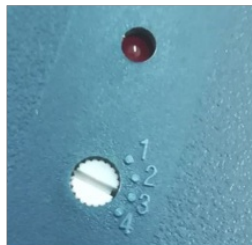
2 = 3 000 tr/min, la LED clignote 2 fois

3 = 4 000 tr/min, la LED clignote 3 fois

4 = 4 800 tr/min, la LED clignote 4 fois



LED Lamp



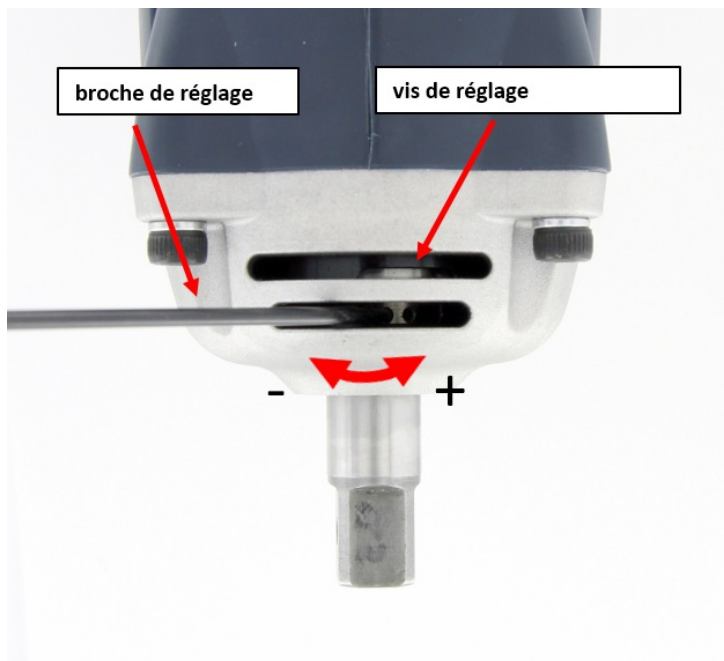
Speed setting switch

1. Lampe LED

2. Commutateur de réglage de la vitesse

Réglage du couple par le clapet de décharge.

Utilisez la broche TF fournie avec l'outil dans la boîte.



La vis de réglage est bloquée dans les deux sens, n'utilisez jamais la force ou sinon la vis ou les pièces internes peuvent être endommagées.  
Never use the tool at 100% at its maximum or minimum.

## Maintenance:

Vérifier régulièrement les pièces ou vis/écrous de votre outil.

Dans le cas de chute de puissance: réparer votre outil.

Seuls des techniciens entraînés et qualifiés peuvent régler et réparer l'outil.

Dans le cas d'un outil au rebut, suivre la législation locale et aussi essayez de le recycler. Ne pas le mettre dans une poubelle normale.

L'outil doit être maintenu régulièrement pour minimiser les émissions sonores et les vibrations.

Maintenir l'outil au moins une fois par an.

## Code d'ERREUR : Affichage LED

YZ-N Schéma d'éclairage des LED en cas d'erreur ou d'alarme.

Condition	Schéma d'éclairage/de clignotement des LED	
Erreur de commutation	Clignotant 2 fois	L'inspection/la réparation de l'outil est nécessaire. Veuillez envoyer l'outil à notre entreprise ou à notre atelier de service certifié pour qu'il soit réparé.
Erreur de verrouillage du moteur	Clignotant 5 fois	
Rupture de fil dans le du capteur de température du moteur	Clignotant 6 fois	
Rupture de fil chez dans le pilote du capteur de température du moteur	Clignotant 7 fois	
Erreur de surtension	Clignotant 8 fois	
Erreur de surintensité	Clignotant 9 fois	
Erreur de réglage de la vitesse	Clignotant 10 fois	Le commutateur de réglage de la vitesse est réglé sur la position intermédiaire du réglage adjacent. Veuillez retirer le bloc-batterie et mettre le commutateur de réglage de la vitesse dans la bonne position.
Erreur de basse tension *1	Clignotant 11 fois	Veuillez remplacer le bloc-batterie.
Alarme de quantité restante du bloc-batterie *2*3	Clignotant en continu	Veuillez remplacer le bloc-batterie.
Alarme de surchauffe *3	Fixe	Veuillez patienter jusqu'à la libération (la lampe LED s'éteint).
<p>*1 : Une erreur de basse tension peut se produire lors de l'utilisation d'un bloc-batterie dont la performance s'est détériorée en raison de la détérioration, basse température, etc. Normalement, la protection contre la décharge excessive du bloc-batterie fonctionne en premier et l'erreur de basse tension ne se produit pas.</p> <p>*2 : Même si l'alarme de quantité restante du bloc-batterie se déclenche, si vous continuez à utiliser sans remplacer le bloc-batterie, la protection contre la décharge excessive dans le bloc-batterie est activée et l'alimentation électrique est coupée.</p> <p>*3 : Même si l'outil s'arrête pour cause de surchauffe alors que l'alarme de quantité restante du bloc-batterie est générée, La LED clignote à grande vitesse et ne s'allume pas. &lt;L'outil ne fonctionne pas tant que l'état de surchauffe n'est pas libéré.&gt;</p>		

## SURCHAUFFE DU MOTEUR

Le moteur de l'outil peut surchauffer en cas d'utilisation intensive. Cette surchauffe dépend du réglage des outils (vitesse et clapet de décharge) et de l'application, mandrin dur ou mandrin souple.

Au couple maximal de sortie sur une application sur mandrin dur (0,5 seconde d'impulsion), les modèles peuvent effectuer au moins le nombre de cycles indiqué ci-dessous :

YZ-N600 : 10 cycles par minute

YZ-N800 : 8 cycles par minute

YZ-N900 : 6 cycles par minute

YZ-N950 : 5 cycles par minute

## Utilisation prévue:

L'utilisateur ou l'employeur de l'utilisateur doit évaluer l'utilisation spécifique qui peut être présente à la suite de chaque utilisation.

**Ne jamais utiliser l'outil pour un autre usage que sa conception originale comme expliqué dans ce manuel.**

Les dommages qui seraient une conséquence d'un non-suivi de ce manuel ou causés par une utilisation incorrecte ou des réparations incorrectes ne seront jamais couverts par notre garantie et nous n'aurons aucune responsabilité de ces dommages, Nous nous réservons le droit d'améliorations techniques sans notification prioritaire.

# Garantie


Les périodes de garantie depuis la date d'achat sont les suivantes:

- 12 mois pour les outils Yokota , Toku et Red Rooster ;
- 3 mois sur les pièces détachées des outils réparés par nous.

La garantie couvre les erreurs de matériaux ou de production du fabricant, qui sont clairement définissables, Le remplacement ou la réparation des pièces est effectué par un atelier de maintenance agréé Yokota/Red Rooster et est gratuit, quand l'outil est couvert par la garantie. Le transport est à la charge de l'acheteur. Les dommages attribuables à une usure normale, surcharge ou utilisation incorrecte sont exclus de la garantie. Toujours consulter ce manuel! Remplacement d'un outil par un outil neuf ne fait pas partie de nos conditions de garantie.

Aussi la réclamation pour perte de production et/ou autres dommages est exclus de cette garantie. Les réparations sous garantie ne sont acceptées que si l'outil est dans son état d'origine et est accompagné par une copie de la facture, la réclamation de garantie doit être faite via le distributeur qui a fourni l'outil concerné.

# Déclaration de Conformité

 Déclaration de Conformité

Marque: YOKOTA  
Produit: Impulse Wrenches  
Type: YZ-N950E-Z  
Capacité: 20 - 65

Nous, RAMI YOKOTA B.V., déclare que cette produit est conforme à la Directive European 2006/42/EG, et le standard ISO EN EN ISO 11148-6

La fiche technique est disponible à Rami Yokota BV:

RAMI YOKOTA BV  
De Ruyterkade 120  
1011 AB Amsterdam  
NETHERLANDS

Date: 09-03-2020 Place: Amsterdam

Signature:



N. Nauta  
Directeur général Rami Yokota BV

[www.rami-yokota.com](http://www.rami-yokota.com)

---

RAMI YOKOTA BV | DE RUYTERKADE 120 | 1011 AB AMSTERDAM | THE NETHERLANDS  
Tel. +31-(0)20-5318800 E-mail [info@rami-yokota.com](mailto:info@rami-yokota.com) [www.rami-yokota.com](http://www.rami-yokota.com)

---

